

AC INFINITY

VERMEERDERINGSSYSTEEM

VOCHTIGHEIDSGECONTROLEERDE OMGEVING

GEBRUIKERSHANDLEIDING

SAMSUNG
HORTICULTURE LED



illuminated

Plant-centric
Spectrum

EVO

WELKOM

Bedankt voor het kiezen van AC Infinity. Wij zetten ons in voor productkwaliteit en vriendelijke klantenservice. Als u vragen of suggesties heeft, aarzel dan niet om [contact op te nemen](#). Bezoek www.acinfinity.com en klik op contact voor onze contactgegevens.

E-MAIL

support@acinfinity.com

WEB

www.acinfinity.com

LOCATIE

Los Angeles, CA

PRODUCT

Vochtigheidskoepel

Kiemkit

Vermeerderingssysteem

Vochtigheidskoepel XL

Kiemkit XL

Vermeerderingssysteem
XL

MODEL

AC-HDA5

AC-HDL5

AC-HMX5

AC-HDA7

AC-HDL7

AC-HMX7

UPC-A

819137023208

819137023215

819137023413

819137023864

819137023871

819137023888

INHOUDSOPGAVE

Inhoudsopgave	Page 5
Productwaarschuwing	Page 6
Belangrijkste Kenmerken	Page 7
Productinhoud	Page 8
Installatie: SUNCORE Zaailingmat	Page 9
Installatie: Vochtigheidskoepel	Page 10
Installatie: IONBEAM LED-lichtbalken	Page 12
Inschakelen en Instellen.....	Page 14
Montage Controller	Page 15
Startgids	Page 19
UIS™ Platform	Page 25
Reinigen	Page 26
Programmering	Page 28
Overige Instellingen	Page 34
Andere AC Infinity-producten	Page 35
Garantie	Page 36

PRODUCTWAARSCHUWING



OM HET RISICO VAN BRAND, ELEKTRISCHE SCHOK OF LETSEL TE VERMINDEREN,
NEEM DE VOLGENDE MAATREGELEN IN ACHT:

1. Zorg ervoor dat uw voedingsbron voldoet aan de elektrische vereisten van dit product.
2. Lees alle instructies voordat u dit product installeert en gebruikt.
3. Wees voorzichtig om de draadinsulatie (omhulling) tijdens de installatie niet te beschadigen of door te snijden. Laat draden niet in contact komen met scherpe randen.
4. Als u niet vertrouwd bent met de installatie van dit product of twijfels heeft, raadpleeg dan een gekwalificeerde, opgeleide en erkende professional. Onjuiste installatie maakt de garantie van dit product ongeldig.
5. Dit product mag niet worden gebruikt op potentieel gevaarlijke locaties zoals brandbare, explosieve, chemisch belaste of natte omgevingen.
6. Bedek geen netsnoeren of zaailingmat met tapijten of andere stoffen materialen.
7. Tijdens de installatie, het gebruik en het onderhoud van dit product moeten veiligheidsmaatregelen worden getroffen.
8. Blokkeer dit product niet en knoei er niet mee terwijl het in gebruik is, omdat dit elektrische schokken, brand of schade aan dit product kan veroorzaken.

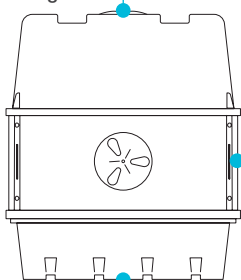
Vertrouw niet op de aan/uit-programmering als enig middel om dit product van stroom te ontkoppelen. Koppel het netsnoer los voordat u dit product installeert, onderhoudt of verplaatst.

10. Gebruik dit product niet als het snoer beschadigd is, of als het slecht functioneert, is gevallen of op enigerlei wijze beschadigd is.

BELANGRIJKSTE KENMERKEN

VOCHTIGHEID VASTHOUDEN

Twee ingebouwde roterende ventilatieopeningen bieden nauwkeurige controle om vocht vast te houden of de interne vochtigheidsgraad te verlagen.



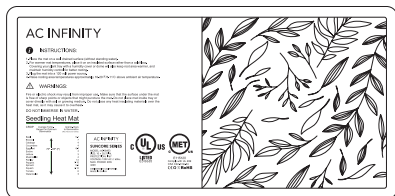
ROBUUSTE CONSTRUCTIE

Duurzame bak met celroosterontwerp dat tot 40 of 72 zaailingen ondersteunt en overtollig water afvoert.

Standaardmodel getoond

SAMSUNG LED-VERLICHTING*

Twee lichtbalken met commerciële Samsung LM301H EVO-dioden leveren volspectrumverlichting voor hogere groeisnelheden.

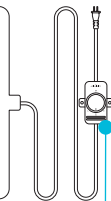


KLOONVRIENDELIJK

Transparante geventileerde koepelverlenging verhoogt het plafond voor hogere planten bij kloonvermeerdering.

DIGITALE CONTROLLER*

Slimme bediening beschikt over SCHEMA- en ZONSONDER-/OPGANG modi voor activering van tien lichtniveaus.



TEMPERATUURREGELING*

Ingebouwde draaiknopcontroller past de verwarmingsmat geleidelijk aan voor een uniforme verwarmingsoutput in laag, middel en hoog.

SAMSUNG
HORTICULTURE LED



illuminated

Plant-centric
Spectrum

EVO

*Alleen inbegrepen in geselecteerde modellen.

PRODUCTINHOUD

VOCHTIGHEIDSKOEPEL



VOCHTIGHEIDSKOEPEL
(x1)



BASIS BAK
(x1)



ZAAILINGS BAK
(x1)



LICHTCLIP EN STOP
(x4)



GEVENTILEERD PANEEL
(x2)



ZIJPANEEL
(x2)



BOUT EN VLEUGELMOEREN
(x8)

SUNCORE ZAAILINGMATTEN (AC-HMX5, AC-HMX7)



VERWARMINGS MAT
(x1)



CONTROLLER SCHROEFSET
(x2)

IONBEAM LED-LICHTBALKEN (AC-HDL5, AC-HMX5, AC-HDL7, AC-HMX7)



LICHTBALK (ENKELVOUDIG SNOER)
(x1)



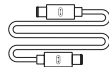
LICHTBALK (DUBBEL SNOER)
(x1)



EC-VOEDING-SADAPTER
(x1)



PROGRAMMEER CONTROLLER
(x1)



UIS VERLENG KABEL (M-M)
(x1)



KABEL HOUDER
(x1)



KLITTENBAND KABELBINDERS
(x4)



CONTROLLERPLAAT BOUTEN
(x2)



ZESHOEKIGE MOEREN
(x3)



HOUSCHROEVEN (WANDMONTAGE)
(x2)

INSTALLATIE

SUNCORE ZAAILINGMAT

STAP 1

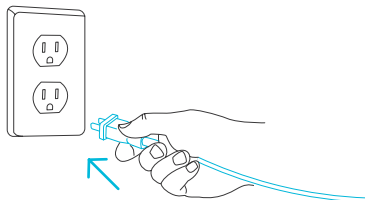
Rol de zaailingmat plat op de grond uit.

Laat de mat niet over zichzelf overlappen.



STAP 2

Sluit de AC-voedingssteker aan op een stop-contact om de zaailingmat in te schakelen.



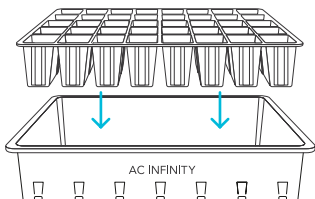
Inbegrepen in modellen AC-HMX5 en AC-HMX7.

INSTALLATIE

VOCHTIGHEIDSKOEPEL

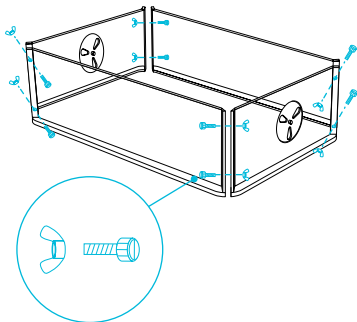
STAP 1

Plaats de zaailingsbak in de basisbak.



STAP 2

Assembleer de koepelverlenging met de geventileerde panelen aan tegenovergestelde uiteinden en bevestig de hoeken met de plastic schroef en moeren.



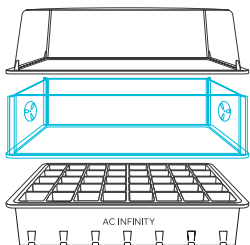
INSTALLATIE

VOCHTIGHEIDSKOEPEL

STAP 3

Plaats de koepel over de bak.

U kunt ook optioneel de koepelverlenging tussen de bak en de koepel plaatsen.



INSTALLATIE

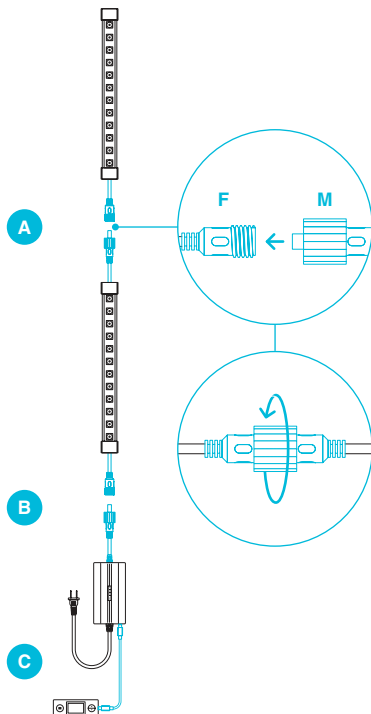
IONBEAM LED-LICHTBALKEN

STAP 1

Assembleer de lichtbalkketen.

- A. Sluit de vrouwelijke poort van de enkelvoudig gesnoerde LED-lichtbalk aan op de mannelijke connector van de dubbel gesnoerde LED-lichtbalk.
- B. Sluit de mannelijke connector van de voedingsadapter aan op het andere uiteinde van de dubbel gesnoerde LED-lichtbalk.
- C. Sluit de voedingsadapter aan op de programmeercontroller via het meegeleverde UIS M-M-verlengkabel.

Zorg dat alle verbindingen met de draaibevestigingen zijn beveiligd.



Inbegrepen in modellen AC-HDL5, AC-HMX5, AC-HDL7 en AC-HMX7.

INSTALLATIE

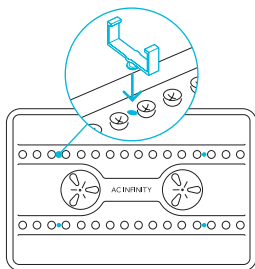
IONBEAM LED-LICHTBALKEN

STAP 2

Druk de lichtclips in de gaten bovenaan de koepel.

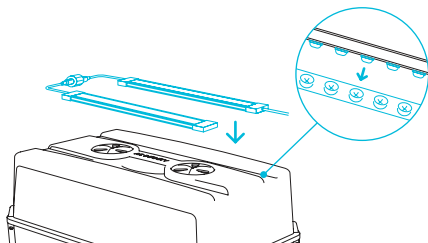


Steek de clipstop in de gaten
wanneer ze niet in gebruik zijn.



STAP 3

Plaats de LED-lichtbalken bovenop de koepel. De dioden moeten goed passen in de holtes van de koepel en vastklikken in de lichtclips.

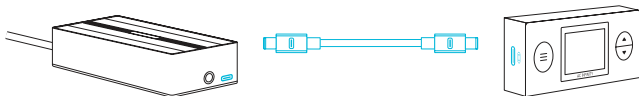


INSCHAKELLEN EN INSTELLEN

IONBEAM LED-LICHTBALKEN

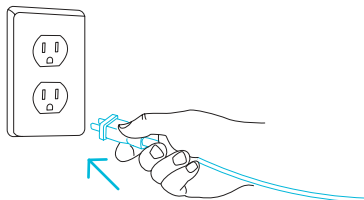
STAP 1

Gebruik het meegeleverde UIS M-M-verlengkabel om de EC-motorbox van de ventilator aan te sluiten op een van de poorten van de controller.



STAP 2

Sluit de voedingsadapter aan op een stopcontact.

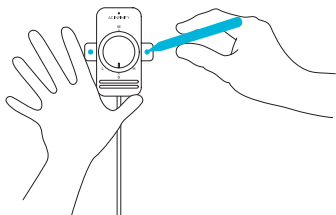


MONTAGE CONTROLLER

SUNCORE ZAAILINGMAT

STAP 1

Gebruik de draaiknopcontroller om uw gewenste positie in te stellen. Markeer de twee montageposities.



STAP 2

Boor twee gaten op de gemarkeerde locaties. Zorg ervoor dat het montagegebied constructief stevig en vrij van obstakels is.

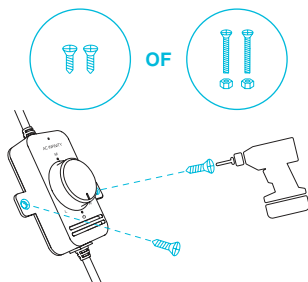


MONTAGE CONTROLLER

SUNCORE ZAAILINGMAT

STAP 3

Lijn de montagegaten van de controller uit met de markeringen. Bevestig met een schroevendraaier of boor de controller op de gemarkeerde locaties met de meegeleverde houtschroeven of machineschroeven met moeren.

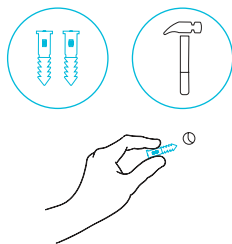


MONTAGE CONTROLLER

IONBEAM LED-LICHTBALKEN

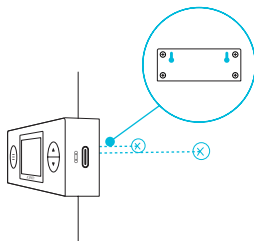
STAP 1 — WANDMONTAGE

Zoek een plek vrij van obstakels en bevestig het anker in uw muur. Draai de houtschroef in de ankers.



STAP 2 — WANDMONTAGE

Hang de controller aan de schroef via de gaten aan de achterzijde.



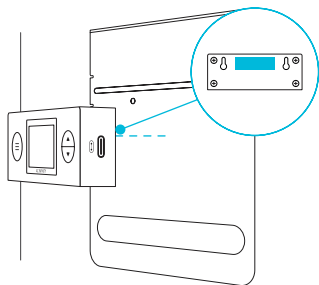
MONTAGE CONTROLLER

IONBEAM LED-LICHTBALKEN

MAGNETISCHE MONTAGE

De controller wordt magnetisch bevestigd op de controllermontageplaat van de CLOUDLAB-serie geavanceerde kweektenten* of op elk stalen oppervlak.

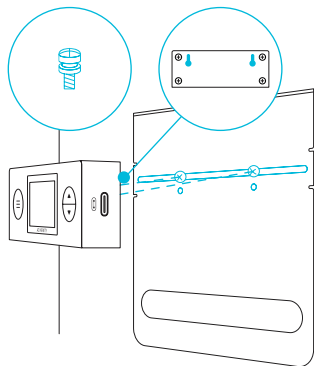
De magneet bevindt zich onder het label van de controller.



PLAATMONTAGE*

Schroef de controllerplaatbouten in de sleuf of montagegaten in de bovenste helft van de plaat.

Hang de controller aan de bouten via de gaten aan de achterzijde.



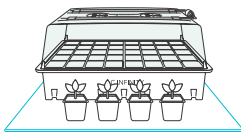
*Controllerplaat niet inbegrepen

STARTGIDS

VOCHTIGHEIDSKOEPEL EN ZAAILINGMAT

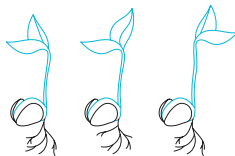
GROEISEIZOENEN

U kunt een zaailingmat gebruiken om een voorsprong te nemen op het tuinseizoen. Start het kiemingsproces aan het einde van de winter of in de lente als u in een koudere regio woont.



KIEMING

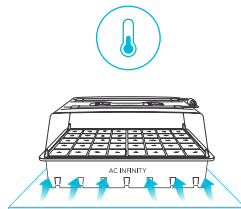
Verschillende zaden vereisen verschillende temperaturen om te ontkiemen. Raadpleeg vóór het begin uw zaadpakket en de tabel op de zaailingmat voor aanbevolen temperatuurinstellingen.



TEMPERATUUR

Als uw zaadpakket geen temperatuur specificeert, houd de temperatuur dan tussen 65°F en 75°F (18-24°C).

Zorg er ook voor dat u de omgevingstemperaturen bijhoudt; samen met uw lokale weersomstandigheden kan dit ook uw kiemingsproces beïnvloeden.

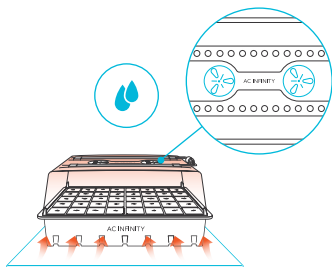


STARTGIDS

VOCHTIGHEIDSKOEPSEL EN ZAAILINGMAT

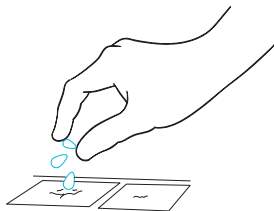
VOCHTIGHEID

Het sluiten van de ventilatieopeningen van de vochtigheidskoepel verhoogt de vochtigheid van de omgeving. Combineer de vochtigheidskoepel met een zaailingmat om de opbouw van omgevingsvochtigheid te versnellen.



ZADEN ZAAIEN

Zaai 2-3 zaden per cel; niet elk zaad zal ontkiemen. Bedek de zaden volledig met uw groeimedium. Plaats de vochtigheidskoepel over de bak. Plaats de zaadsbak op de zaailingmat en schakel deze in om te beginnen met verwarmen.



STARTGIDS

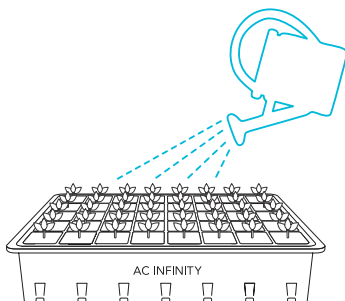
VOCHTIGHEIDSKOEPSEL EN ZAAILINGMAT

WATER GEVEN

Bevochtig de startermix of pellets van uw zaadsba, die donkerbruin zullen zijn. Dep overtollig water droog.

Plaats de vochtigheidskoepel op de zaadsbak en sluit alle ventilatieopeningen. Bewater uw zaden licht wanneer de mix/pellets lichtbruin worden.


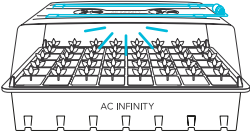

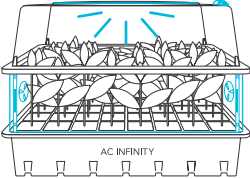
Wanneer uw zaden beginnen te ontkiemen, open dan een ventilatieopening in de vochtigheidskoepel. Wanneer ongeveer de helft van uw bak zaailingen oplevert, open dan twee ventilatieopeningen in de vochtigheidskoepel.



STARTGIDS

VOLSPECTRUMVERLICHTING


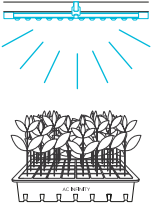

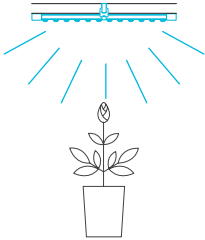
De onderstaande tabel biedt aanbevolen montagehoogtes en lichtintensiteiten voor elke fase in het groeiproces. Deze factoren variëren afhankelijk van de plant die u kweekt. Hoogte verwijst naar de minimaal aanbevolen afstand van het bladerdak (punt van de plant) tot de lamp.

GROEI FASE	Hoogte	Intensiteit	Instelling
Zaailing fase	1 IN.	Niveau 1*  10% helderheid	
Vegetatieve fase	2 IN.	Niveau 3  30% helderheid	

*Ook aanbevolen voor plantenvermeerdering.

STARTGIDS

VOLSPECTRUMVERLICHTING

GROEI FASE	Hoogte	Intensiteit	Instelling
Vegetatieve fase	6 IN.	<p>Niveau 6</p>  <p>60% helderheid</p>	
Bloei fase	6 IN.	<p>Niveau 10</p>  <p>100% helderheid</p>	

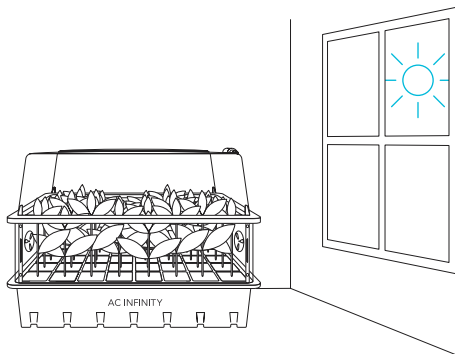
STARTGIDS

VOLSPECTRUMVERLICHTING

ACTIEVE VERLICHTINGSTIMERS INSTELLEN

De meegeleverde controller kan dagelijkse schema's instellen variërend van 1 minuut tot 24 uur.

Stel een verlichtingsschema in van 1-12 uur om de dagelijkse blootstelling van uw plant aan licht te verlengen, in combinatie met natuurlijk zonlicht, of bij het kweken van planten die geen langdurige blootstelling vereisen.



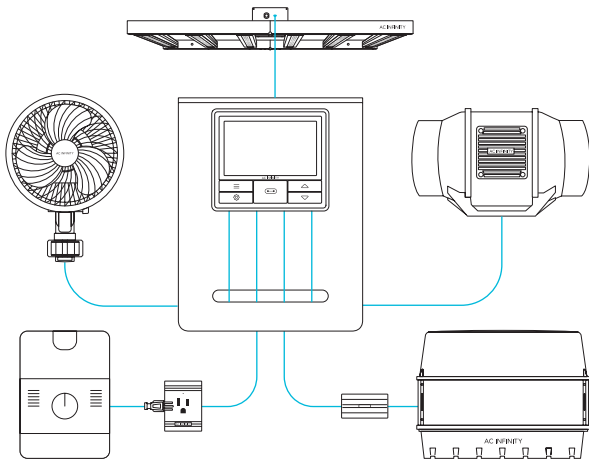
Stel een verlichtingsschema in van 12-24 uur om veelgebruikte lichtcycli aan te vullen voor het kweken van hoog productieve planten binnenshuis. Dit stelt uw apparaat ook in staat te synchroniseren met de bestaande verlichting van uw kweekopstelling, zodat ze tegelijkertijd activeren.

UIS™ PLATFORM

Het UIS™ platform stelt u in staat één centrale controller te verbinden met meerdere kweektoestellen tegelijkertijd. Door dit volledig geïntegreerd systeem te creëren, kunt u al uw apparaten samen of afzonderlijk inschakelen en programmeren voor optimaal beheer van uw kweektent.

Uw kweekstelsel kan worden geregeld via uw controllerhub of op afstand via de AC Infinity-app (gekoppeld aan compatibele controllers), waar u toegang heeft tot automatiseringsprogrammering en klimaatgegevens.

U kunt ook uw favoriete stopcontactapparaat aansluiten om het via ons regelstekkermodule in het UIS-platform te integreren.

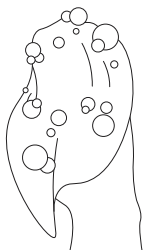


De centrale controller, montageplaat en kweektoestellen worden afzonderlijk verkocht en kunnen op het moment van uw aankoop van dit product nog in ontwikkeling zijn.

REINIGEN

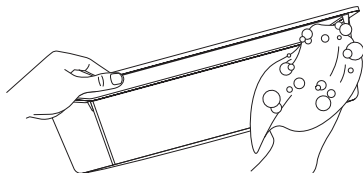
STAP 1

Doop of week een doek met uw voorkeursoplosmiddel.



STAP 2

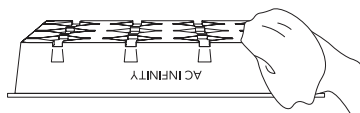
Scheid elk onderdeel en veeg elk item schoon om ze van vuil te ontdoen.



REINIGEN

STAP 3

Dep elk item droog met een droge doek en zet ze ondersteboven neer om te drogen.



PROGRAMMERING

VERWARMINGSCONTROLLER

LICHTINDICATOR

Wanneer de controller is ingeschakeld en stroom ontvangt, zal de LED bovenaan de controller oplichten om aan te geven dat hij aan is.

AAN

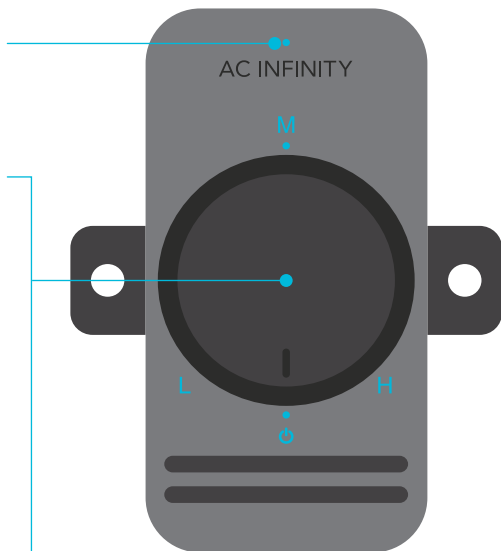
Draai de knop met de klok mee totdat u een klik hoort en voelt om uw zaailingmat in te schakelen.

UIT

Draai de knop tegen de klok in vanuit AAN totdat u een klik hoort en voelt om uw zaailingmat uit te schakelen.

WARMTEBEHEER

Door de knop te draaien wordt het verwarmingsniveau geleidelijk aangepast tussen laag, middel en hoog.



PROGRAMMERING

PROGRAMMEERCONTROLLER

1. MODUSKNOP

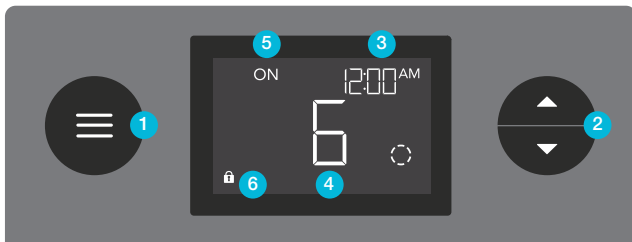
Doorloopt de controllermodi: UIT, AAN, SCHEMA, ZONSONDER-/OPGANG, en KLOK. Door deze knop ingedrukt te houden, wordt de controller vergrendeld; door daarna op deze knop te drukken, gaat het display uit.

2. OMHOOG/ OMLAAG KNOP

Past de instelling van uw huidige modus aan.

3. HUIDIGE TIJD

Toont de huidige tijd. De interne batterij houdt de klok bij zodat deze niet terugvalt naar 00:00 als de stroom uitvalt.



4. GEBRUIKERSINSTELLING

Toont het intensiteitsniveau van de kweeklamp en afteltimers van de Programmeer modi.

5. CONTROLLERMODUS

Toont de huidige modus van de controller. Door op de modusknop te drukken, worden de beschikbare modi doorlopen.

6. VERGRENDDELINGSPICTOGRAM

Toont de vergrendelingsstatus van de controller.

PROGRAMMERING

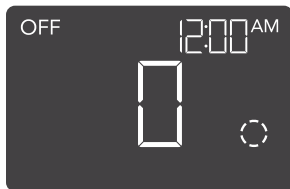
PROGRAMMEERCONTROLLER

CONTROLLERMODI

Door op de modusknop te drukken, worden de beschikbare programmeer modi en instellingen van de controller doorlopen: UIT, AAN, SCHEMA, ZONSONDER-/OPGANG en KLOK.

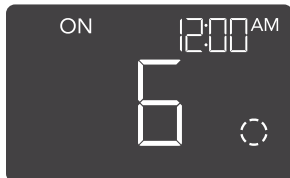
UIT-MODUS

Uw kweeklamp activeert niet in deze modus. Het hier ingestelde intensiteitsniveau bepaalt het minimale niveau in de SCHEMA-modus. Wanneer ze wordt uitgeschakeld, schijnt ze op het hier ingestelde niveau.



AAN-MODUS

Uw kweeklamp activeert op het hier ingestelde intensiteitsniveau. De AAN-modus dient ook als het maximale intensiteitsniveau waarop de SCHEMA-modus schijnt.



PROGRAMMERING

PROGRAMMEERCONTROLLER

SCHEMAMODUS (AAN EN UIT)

Stelt een dagelijks schema in met een aan-tijd en een uit-tijd voor uw kweeklamp.

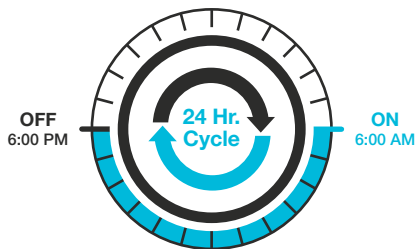
Druk op de omhoog- of omlaagknop om eerst een aan-tijd in te stellen om uw kweeklamp in te schakelen, druk vervolgens op de modusknop om een uit-tijd in te stellen. Zorg ervoor dat u de huidige kloktijd instelt onder instellingen.

Wanneer uw kweeklamp inschakelt, werkt ze op uw ingestelde maximumniveau. Wanneer ze uitschakelt, werkt ze op uw ingestelde minimumniveau.

Het aftellen begint als er 5 seconden lang geen knoppen worden ingedrukt. Als u de SCHEMAMODUS verlaat terwijl het aftellen loopt, wordt het gepauzeerd totdat u naar deze modus terugkeert.

Het terugzetten van de uit-tijd zorgt ervoor dat uw kweeklamp aan blijft totdat u haar actief uitschakelt.

De kweeklamp schijnt op het ingestelde UIT-modusniveau wanneer ze uit is, en op het ingestelde AAN-modusniveau wanneer ze aan is.



PROGRAMMERING

PROGRAMMEERCONTROLLER

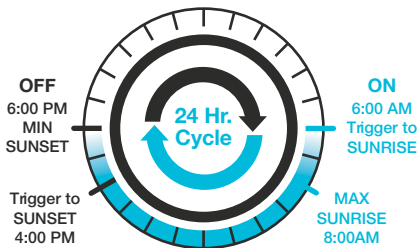
ZONSONDER-/OPGANG INSTELLING

Stelt een zonsopgangs- en zonsondergangtijd in voor uw kweeklamp om respectievelijk op te helderen en te dimmen. Deze instelling is alleen van toepassing op de SCHEMAMODUS. Druk op de omhoog- of omlaagknop om een duur van 0:00 – 6:00 uur in te stellen voor het ophelderen en dimmen van uw kweeklamp. Wil deze instelling activeren, dan moet u terugkeren naar de SCHEMAMODUS.

Wanneer uw kweeklamp wordt geactiveerd om in te schakelen, begint ze geleidelijk op te helderen tot uw maximumniveau. Daarna begint ze te dimmen naar uw minimumniveau voordat ze wordt uitgeschakeld.

In dit voorbeeld is uw kweeklamp ingesteld om in te schakelen om 6:00 uur en uit te schakelen om 18:00 uur. De ZONSONDER-/OPGANG instelling is ingesteld op 2:00 uur. Om 6:00 uur begint uw kweeklamp geleidelijk op te helderen tot ze om 8:00 uur het maximumniveau bereikt. Daarna begint ze om 16:00 uur te dimmen totdat ze om 18:00 uur het minimumniveau bereikt.

U kunt deze modus deactiveren door de ZONSONDER-/OPGANG timer op 0:00 te zetten.



De kweeklamp schijnt op het ingestelde UIT-modusniveau wanneer ze uit is, en op het ingestelde AAN-modusniveau wanneer ze aan is.

PROGRAMMERING

PROGRAMMEERCONTROLLER

KLOKMODUS

Past de huidige kloktijd aan. Gebruik de omhoog- en omlaagknoppen om de tijd in te stellen. Elke keer dat u 12:00 passeert, schakelt de eenheid automatisch tussen AM en PM.

De kloktijd staat in het midden van het display en in de rechterbovenhoek.



DISPLAY WISSELEN

Vergrendel de controller door de modusknop ingedrukt te houden.

Druk op de modusknop om het display uit te schakelen. Druk nogmaals om het display in te schakelen.

Programma's blijven op de achtergrond draaien terwijl het LCD-scherm uit is.



INGEDRUKT
HOUDEN +



DRUKKEN +



OVERIGE INSTELLINGEN

PROGRAMMEERCONTROLLER

FABRIEKINSTELLINGEN HERSTELLEN

Door de modusknop en de omhoog/omlaagknoppen 5 seconden gelijktijdig ingedrukt te houden, wordt uw controller gereset en worden de fabrieksinstellingen hersteld. Alle door de gebruiker ingestelde parameters van elke controllermodus en instelling worden gewist.

INGEDRUKT
HOUDEN +  

TERUGZETTEN NAAR UIT/STANDAARD

Door de omhoog- en omlaagknoppen 2 seconden gelijktijdig ingedrukt te houden, wordt de waarde van uw huidige modus teruggezet naar de standaardinstelling. In de SCHEMAMODUS keert u door na het terugzetten op omhoog of omlaag te drukken terug naar de vorige waarde.

INGEDRUKT
HOUDEN + 

CONTROLLER VERGRENDELEN

Door de modusknop ingedrukt te houden, vergrendelt u de controller in uw huidige modus. Zolang uw controller vergrendeld is, kunnen er geen parameters worden aangepast en kunt u niet van modus wisselen. Door de modusknop opnieuw ingedrukt te houden, ontgrendelt u de controller.

INGEDRUKT
HOUDEN + 

SCHERM VERBERGEN

Vergrendel de controller zodat er geen instellingen kunnen worden aangepast. Zie hierboven. Druk vervolgens op de modusknop om het display uit te schakelen. Druk nogmaals op de modusknop om het display in te schakelen. Programma's blijven op de achtergrond draaien terwijl het LCD-scherm uit is.

DRUKKEN + 

AC INFINITY PRODUCTEN

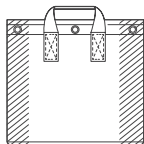
Geavanceerde Kweektenten

De CLOUDLAB-serie is een lijn kweektenten ontworpen om ideale groeiomstandigheden te creëren en het kweken van planten binnenshuis het hele jaar door te vergemakkelijken. Met dikke 2000D oxford canvas bekleed met inwendig diamantpatroon mylar dat de luminositeit van kweeklampen maximaliseert, en een versterkt frame met een gewichtscapaciteit van 150 lb. Inclusief een montageplaat voor het installeren van uw AC Infinity-controller.



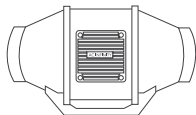
Stoffen Potten

Een set tuinkweekzakken ontworpen om bredere wortelnetwerken te creëren en plantengroei te verbeteren door wortels luchtsnoei te geven terwijl overtollig water wordt afgevoerd. Beschikt over toonaangevende 500G dikke niet-geweven stof genaaid met metalen ringen voor luchtgesuspenseerd hangen of doorvoer van lage-stress plantentraining.



Inline Afvoerventilatoren

De CLOUDLINE-serie is een lijn afvoerventilatoren ontworpen om AV-ruimtes en kasten stil te ventileren, evenals diverse doe-het-zelf luchtcirculatie- en afvoerprojecten. Beschikt over een thermische controller met intelligente programmering die ventilatortoerentallen automatisch aanpast in reactie op temperatuurveranderingen.



Ontdek de nieuwste innovaties in omgevingscontroles op [acinfinity.com](https://www.acinfinity.com)

GARANTIE

Dit garantieprogramma is onze belofte aan u: het product verkocht door AC Infinity zal voor een periode van twee jaar vanaf de aankoopdatum vrij zijn van fabricagefouten. Als een product een defect in materiaal of uitvoering heeft, zullen wij de in deze garantie vastgelegde passende maatregelen nemen om eventuele problemen op te lossen.

Het garantieprogramma is van toepassing op elke bestelling, aankoop, ontvangst of gebruik van producten verkocht door AC Infinity of onze geautoriseerde dealers. Het programma dekt producten die defect zijn geraakt, slecht functioneren of uitdrukkelijk onbruikbaar zijn geworden. Het garantieprogramma gaat in op de aankoopdatum en verloopt twee jaar na de aankoopdatum. Als uw product in die periode defect raakt, vervangt AC Infinity uw product door een nieuw exemplaar of geeft u een volledige terugbetaling.

Het garantieprogramma dekt geen misbruik of verkeerd gebruik. Dit omvat fysieke schade, onderdompeling van het product in water, onjuiste installatie zoals verkeerd invoervoltage, en misbruik voor een ander doel dan het beoogde gebruik. AC Infinity is niet aansprakelijk voor gevolgschade of incidentele schade van welke aard dan ook veroorzaakt door het product. Schade door normaal gebruik, zoals krassen en deuken, valt niet onder de garantie.

Contact ons dealerdepartement via dealers@acinfinity.com of (626) 838-4656 voor meer informatie over ons dealers- en distributieprogramma. Neem contact op met ons klantenservicedepartement via support@acinfinity.com of 626-923-6399 voor product- en garantieassistentie. Onze openingstijden zijn maandag tot vrijdag, 9:00 - 17:00 uur PST.



Als u problemen heeft met dit product, neem dan contact met ons op en wij lossen uw probleem graag op of geven u een volledige terugbetaling!

COPYRIGHT © 2023 AC INFINITY INC. ALLE RECHTEN VOORBEHOUDEN

Geen enkel deel van de materialen, inclusief grafische elementen of logo's beschikbaar in dit boekje, mag worden gekopieerd, gefotokopieerd, gereproduceerd, vertaald of herleid tot enig elektronisch medium of machineleesbare vorm, geheel of gedeeltelijk, zonder specifieke toestemming van AC Infinity Inc.

www.acinfinity.com